

Navision Stat

Kvikguide til Opsætning af opgavekø

Indholdsfortegnelse

Navision Stat	1
Overblik	2
Formål	2
Målgruppe.....	2
Hvorfor er det vigtigt?	2
GDPR.....	2
Seneste ændring.....	2
Rettigheder til Opgavekø	3
Om Opgavekøer	3
Opsætning	4
Kategoriliste til opgavekø	4
Opret Opgavekøer.....	4
Opgavekøposter.....	6
Logposter i opgavekø	10

Overblik

Formål

At give brugere der har rettighed til at opsætte 'Opgavekøer' en introduktion hertil.

I Navision er det muligt at afvikle rapporter/kørsler på bestemte tidpunkter via 'Opgavekøen'.

Rapporterne og Kørslerne bliver hermed afviklet automatisk og kan efter følgende findes i brugerens 'Rapportindbakke' på 'Rollecenteret'.

Målgruppe

Denne kvikguide henvender sig til de brugere, der ønsker at blive fortrolige med 'Opgavekø'

Hvorfor er det vigtigt?

'Opgavekø' er en god måde til at få automatiseret en rapport eller kørsel, som du udfører gentagne gange. Rapporterne og kørslerne kan opsættes i en 'Opgavekø' til at blive afviklet én, eller gentagende gange på et fast tidspunkt. Afviklingen kører som en baggrundsproces.

GDPR

Data er anonymiseret enten ved at data er sløret eller der er benyttet opdigtede data.

Seneste ændring

Publiceret første gang: 15. september 2020

Seneste ændring:

Bemærk: Skærbilleder i denne kvikguide, er taget fra Navision Stat 9.5.002

Rettigheder til Opgavekø

Du skal have en af følgende rettighed, for at kunne oprette en sådan automatisering:

- ACC_KONSULENT
- ACC_OESC_MEDARB
- ACC_REGN_ALMEN

Om Opgavekøer

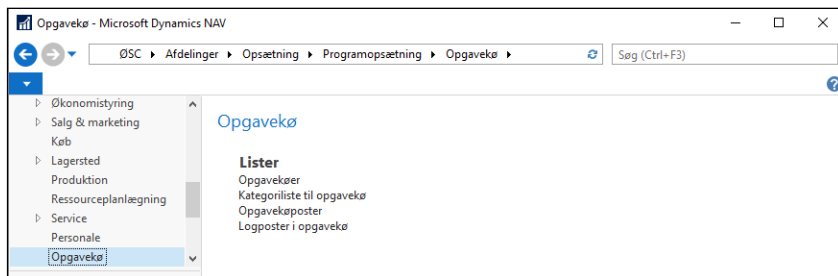
Opgavekøer gør det muligt at angive, anmode om og kontrollere, hvornår visse processer køres, f.eks. behandlingen af en rapport eller udførslen af en kørsler. Du kan angive dine anmodninger til udførelse af en rapport eller en kørsel i vinduet 'Opgavekøposter'

Når rapporten eller codeunit'en afsluttes, registrerer Navision en hændelse i vinduet 'Logposter i opgavekø'.

Effektiv brug af opgavekøer (Dette afsnit er ren kopi af NS hjælpen)

'Opgavekøposten' har mange felter, hvis formål er at overføre parametre i en codeunit, du har angivet til kørsel sammen med en opgavekø. Det betyder også, at kørsler, der skal køres via opgavekøen, skal angives med "Opgavekøposten" som en parameter i udløseren OnRun. Dette giver et ekstra niveau af sikkerhed, da dette forhindrer brugerne i at køre vilkårlige kørsler via opgavekøen. Hvis brugeren skal overføre parametre til en rapport, er den eneste måde at gøre dette ved at placere rapportudførelsen i en codeunit, som derefter analyserer inputparametrene og skriver dem i rapporten, før den udføres.

Sti: Afdelinger/Opsætning/Programopsætning/Opgavekø:



For at opsætte en 'Opgavekø' til automatisk afvikling af en rapport eller kørsel, skal du igennem følgende punkter:

1. Opret en opgavekøkategori under '**Kategoriliste til opgavekø**'. Dette er blot en navngivning som anvendes i de efterfølgende punkter. Se under afsnittet Kategoriliste til opgavekø.
2. Opret under '**Opgavekøer**' et job, hvor du angiver navnet du oprettede i punkt 1 samt yderligere informationer. Se under afsnittet Opret Opgavekøer
3. Du skal nu oprette et job til de poster, der skal scheduleres til at køre. Dette gør du i '**Opgavekøposter**'. Se afsnittet 'Opgavekøposter'.

Opsætning

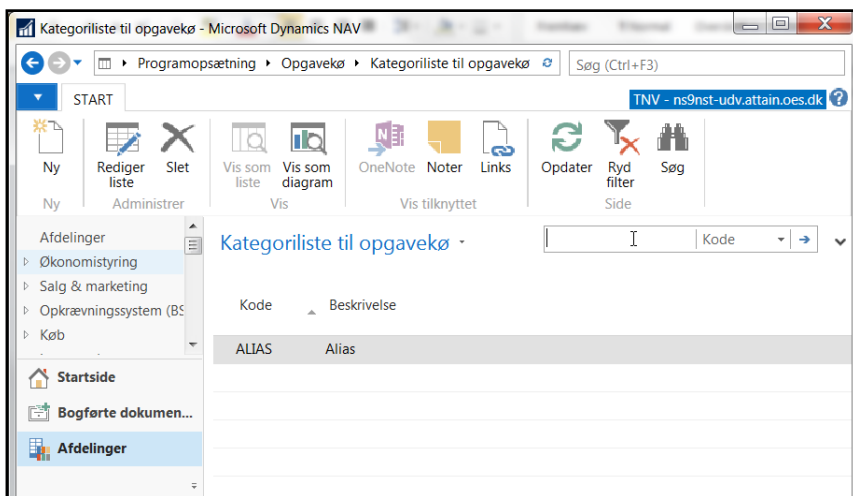
Kategoriliste til opgavekø

Opgavekø kategorier bruges til at navngive de opgavekøposter, du udpeger til skulle bruges, når du kører en 'Opgavekø'.

Opgavekø kategorien giver dig mulighed for at gruppere rapporter sammen, som du ønsker at køre.

Sti: Afdelinger/Opsætning/Programopsætning/Opgavekø/Kategoriliste til opgavekø

Tryk herefter på 'Ny' i handlingsbåndet:



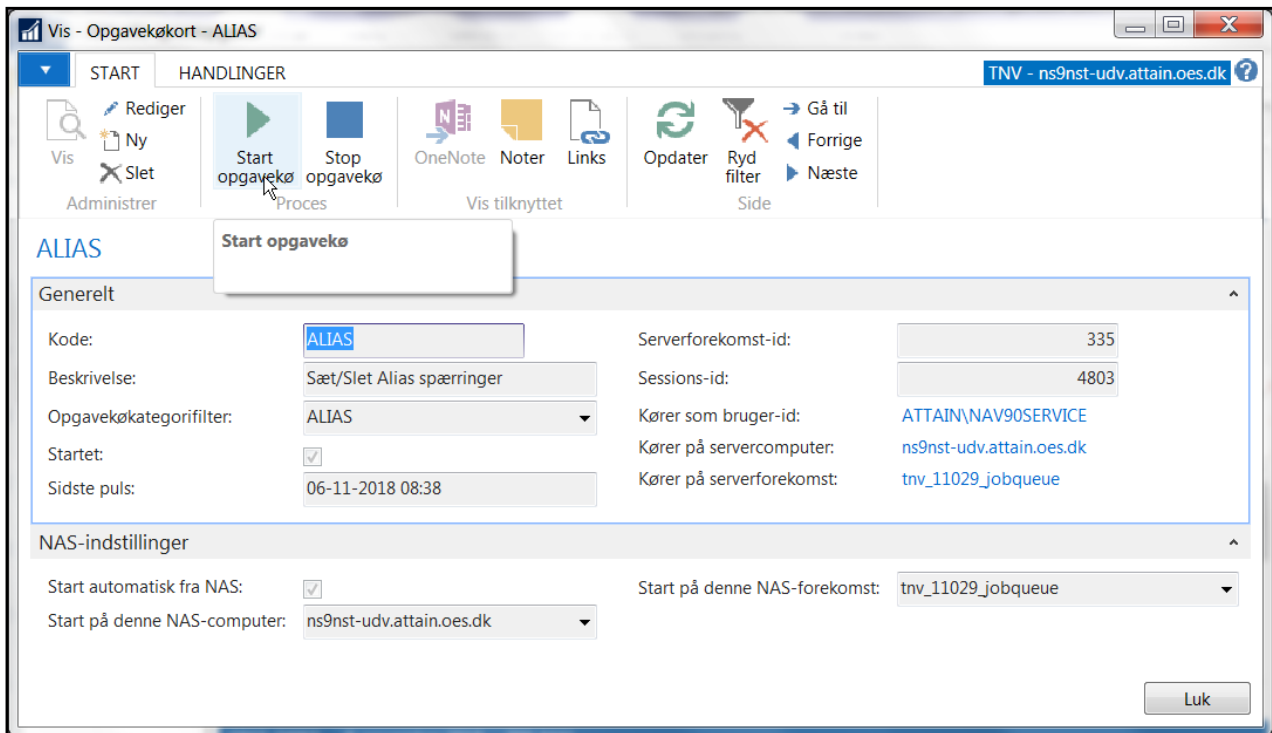
Angiv en sigende 'Kode' og 'Beskrivelse', der kan hjælpe dig til at huske, hvad denne kategori bruges til.

Opret Opgavekøer

Herefter skal du oprette en 'Opgavekø'.

På kortet skal du angive, om afviklingen skal ske via NAS.

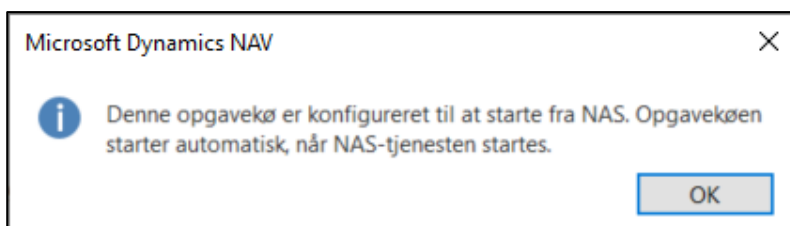
Sti: Afdelinger/Opsætning/Programopsætning/Opgavekø/Opgavekøer:



Klik på 'Ny' og udfyld kortet.

Når opgavekortet er opsat, skal du trykke på 'Start Opgavekø' på Handlingsbåndet/Fanen Start/Handlingsgruppen Proces.

En opgavekø, der er sat til at starte automatisk fra NAS, skal ikke startes af brugeren. Hvis man forsøger, får man denne besked:



Information om de enkelte felter på kortet 'Opgavekort':

Navn	Beskrivelse
Oversigtspanelet Generelt:	
Kode	Her angives koden for jobkøen. Du kan angive op til 10 tegn (både tal og bogstaver)

Navn	Beskrivelse
Beskrivelse	Her angives beskrivelsen for opgavekøen. Du kan indtaste maksimalt 30 tegn, tal og mellemrum.
Opgavekøkategorifilter	Her angiver du den 'Opgavekøkategori', som du oprettede under 'Kategoriliste til opgavekø'. Hvis feltet efterlades blankt, kan man gøre brug af scheduling af rapporter direkte fra den enkelte rapports anfordringsbillede.
Startet	Angiver, om opgavekøen er startet. Afkrydsningsfeltet markeres, hvis opgavekøen er startet. Dette felt opdateres automatisk.
Sidste puls	Dette felt opdateres automatisk. Angiver den sidste pulsforespørgsel for opgavekøindikatoren, hvis en opgavekøindikator arbejder eller er gået ned. Under opgavekøindikatorens proces opdateres feltet ca. hvert tiende sekund for at signalere til brugeren, at processen stadig kører.
Oversigtspanelet NAS-indstillinger:	
Start automatisk fra NAS	Marker dette felt, hvis opgavekøen skal startes automatisk uden indgriben fra brugeren, når der startes en NAS-tjeneste.
Start på denne NAS-computer	Angive navnet på den NAS-server-computer, som opgavekøen skal køres på. SIT har navngivet servicen for hjælp hertil, nemlig med endelsen "...nas_jobq". Man skal derfor i begge felter indvælge den record fra Serverforekomstoversigt, der hedder sådan i felterne Servicenavn og Serverforekomstnavn.
Start på denne NAS-forekomst	Angiv den NAS-serverforekomst, hvorpå du ønsker at køre opgavekøen. SIT har navngivet servicen for hjælp hertil, nemlig med endelsen "...nas_jobq". Man skal derfor i begge felter indvælge den record fra Serverforekomstoversigt, der hedder sådan i felterne Servicenavn og Serverforekomstnavn.

Opgavekøposter

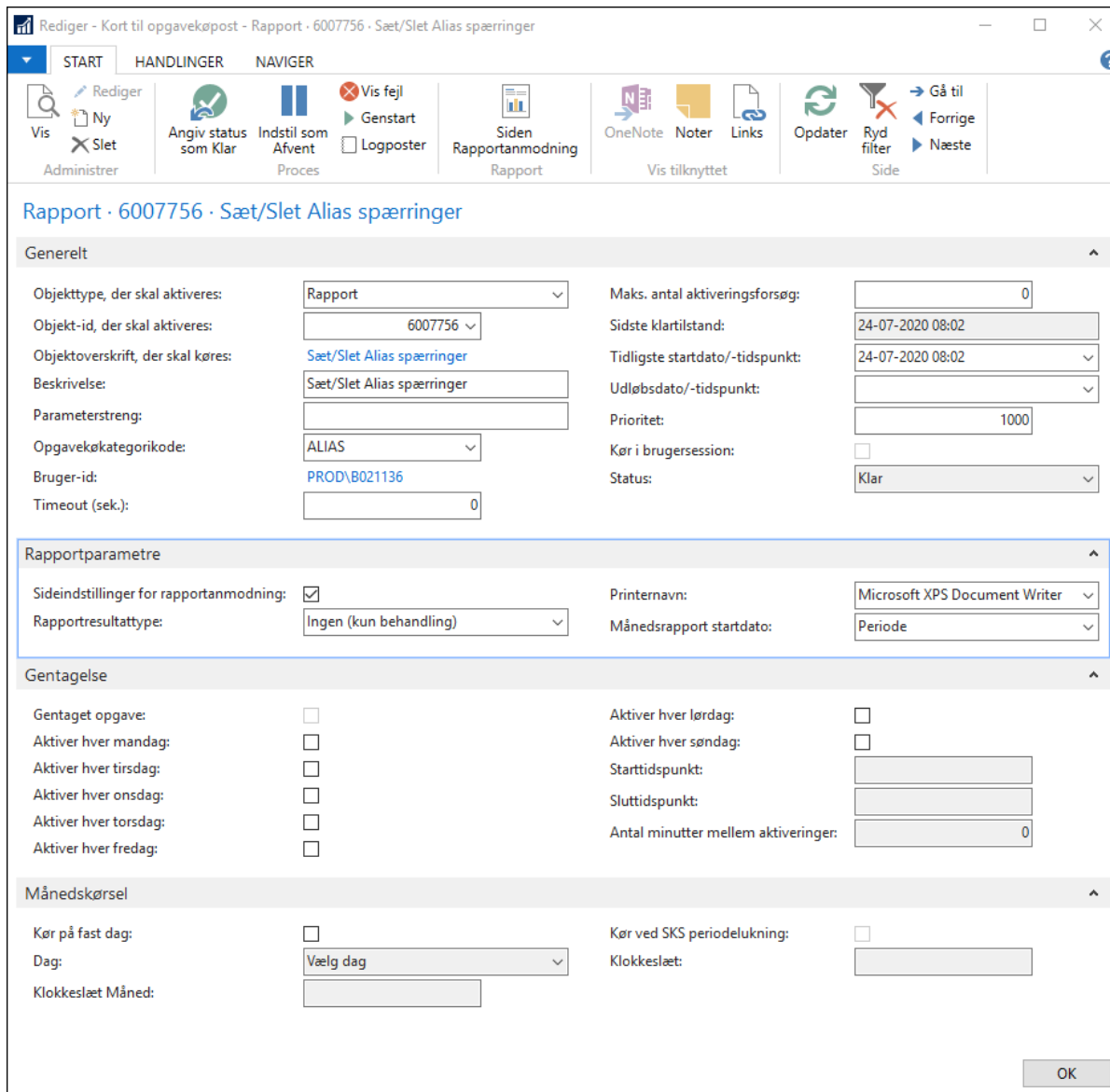
Vinduet 'Opgavekøposter' viser en liste over aktuelle 'Opgavekøposter', hvilken 'Status' jobbet har, 'Bruger-id' for den bruger der har oprettet jobbet, samt 'Objekt-id, der skal aktiveres'.

På opgavekøkortet opsættes den rapport/kørsel, som du ønsker at afvikle samt der angives detaljer om opgavekøen samt hyppigheden for afviklingen.

Hvis statussen er angivet til 'Klar', kan det planlagte job køres.

Sti: Afdelinger/Opsætning/Programopsætning/Opgavekø/Opgavekøposter

For at oprette en ny 'Opgavekøposter' trykker du på 'Ny' i handlingsbåndet og udfylder kortet.



Information om de enkelte felter på kortet 'Opgavekøpost':

Navn	Beskrivelse
Generelt:	

Navn	Beskrivelse
Objekttype, der skal aktiveres	Her skal du angive typen af objekt, rapport eller codeunit, som skal køres for 'Opgavekøposten'. Når du vælger type, vælger du efter et 'Objekt-id' af typen, som findes i feltet 'Objekt-id, der skal aktiveres'
Objekt-id, der skal aktiveres	Her skal du angive 'Objekt-id', for objektet som 'Opgavekøposten' skal køre.
Objektoverskrift, der skal køres	Feltet opdateres automatisk med navnet på objektet.
Beskrivelse	Her angives en beskrivelse af posten i Opgavekøen. Du kan redigere og opdatere beskrivelsen.
Parameterstreng	I dette felt kan der angives en tekststreng, der anvendes som parameter af jobkøen, når den aktiveres.
Opgavekøkategori kode	Her vælger du koden for den 'Opgavekøkategori', som "Opgavekøposten" tilhører. Dvs. den koder, du oprettede under 'Kategoriliste til opgavekø'
Bruger-id	Feltet opdateres automatisk, med bruger-id, for den bruger, der har indsat 'Opgavekøposten'.
Timeout (sek.)	Angiver det antal sekunder, du vil indstille for timeout for en opgavekøpost.
Maks. Antal aktiveringsforsøg	Angiver, hvor mange gange en opgave i opgavekøen skal køres igen, i tilfælde af at en opgavekø ikke kan køres. Dette er praktisk i situationer, hvor en opgave muligvis ikke svarer. Som standard angives værdien til 0 (nul), hvilket betyder, at antallet af forsøg er uendeligt.
Sidste klartilstand	Feltet opdateres automatisk med dato og tid for, hvornår 'Opgavekøposten' sidst blev angivet til "Klar" og sendt til 'Opgavekøindikatoren'.
Tidligste startdato/-tidspunkt	Her angives den tidligste dato og tidspunkt for, hvornår 'Opgavekøposten' skal køres.
Udløbsdato/-tidspunkt	Her kan du angive en dato og klokkeslæt for, hvornår 'Opgavekøposten' udløber, hvorefter 'Opgavekøposten' ikke vil blive afviklet.

Navn	Beskrivelse
Prioritet	Du kan bruge prioritet til at bestemme den rækkefølge, som 'Opgavekøposter' køres i. Feltet udfyldes automatisk til 1000, men du kan rette i feltet, så det passer til dine opgaver.
Status	Her angives status for posten i opgavekøen.
Rapportparametre:	
Sideindstilling for rapportanmodning	Markeres feltet, kan der fremkomme en filtreringsboks, til det valgte 'Objekt-id', hvor man angiver den ønskede opsætning.
Rapportresultattype	Vælg en filtype, hvis du ønsker resultatet udskrivet eller gemt med et af de understøttede filformater.
Printernavn	Her vælges den printer, rapporten skal udskrives på.
Månedsrapport startdato	Vælg mellem måned eller år
Gentagelse:	
Gentaget opgave	Feltet markeres automatisk, hvis der er sat markering i et af felterne 'Aktiver hver mandag til fredag'.
Aktiver hver mandag ... søndag	Marker hvis opgaven skal gentages på en eller flere bestemt ugedag.
Starttidspunkt	Angiv det tidligste tidspunkt, hvor den tilbagevendende 'Opgavekøpost' skal køres.
Sluttidspunkt	Angiv det seneste tidspunkt på dagen, hvor den tilbagevendende 'Opgavekøpost' skal køres.
Antal minutter mellem aktiveringer	Angiver det mindste antal minutter, der skal gå mellem kørsel af 'Opgavekøpost'. Dette felt har kun betydning hvis 'Opgavekøposten' er indstillet til at være en tilbagevendende opgave.
Månedskørsel:	
Kør på fast dag	Marker feltet, hvis 'Opgavekøposten' skal køre på en fast dag.
Dag	Har du valgt 'Kør på fast dag', skal du i dette felt angive, hvilken dag i måneden.
Klokkeslæt Måned	Angiv klokkeslæt i dette format: dd:mm:åå.
Kør ved SKS periodelukning	Marker feltet, hvis 'Opgavekøposten' skal afvikles ved lukning af SKS perioden.



Navn	Beskrivelse
Klokkeslæt	Har du i valgt 'Kør ved SKS periodelukning' skal du her angiv klokkeslæt i dette format: dd:mm:åå.

Når du har foretaget den ønskede opsætning, skal 'Opgavekøposten' angives som 'Klar'.
Det gør du ved at trykke på 'Angiv status som Klar' som er i Handlingsbåndet/Fanen Start/
Handlingsgruppen Proces.

Logposter i opgavekø

Loggen viser kørte poster og deres status.