

Navision Stat 7.0.01

Kvikguide til Håndtering af Direct Debit

Indholdsfortegnelse

Overblik	2
Formål	2
Målgruppe.....	2
Hvorfor er det vigtigt?	2
Ændringer til denne kvikguide	2
GDPR.....	2
Seneste ændring.....	2
Baggrund.....	3
Sådan håndteres Direct Debit (PBS)	3
Betalingsformskoder	4
Indgående Betalingsmetoder.....	4
Indgående Købsdokumenter	5
Accept af det Indgående købsdokument	7
Købsfakturaer	7
QR-kode	8

Overblik

Formål

Kvikguiden giver en overordnet beskrivelse af hvordan Direct Debit på elektroniske dokumenter håndteres i Navision Stat, hvor betalingen er trukket i banken.

Målgruppe

Brugere der arbejder med debitoropkrævninger.

Hvorfor er det vigtigt?

En manglende forståelse af hvordan Direct Debit fungerer, kan i værste tilfælde resultere i dobbeltudbetaling til kreditoren.

Ændringer til denne kvikguide

I forhold til sidste udgave af denne kvikguide, er der redigeret i følgende afsnit/sider:

- QR-kode: Navn ændret fra Moderniseringsstyrelsen til Økonomistyrelsen og link ændret til nuværende oes.dk-adresse.

GDPR

Data er anonymiseret enten ved at data er sløret eller der er benyttet opdigtede data.

Seneste ændring

Publiceret første gang: Dato: 06.07.16

Seneste ændring: Dato: 08.06.20

Bemærk: Skærbilleder i denne kvikguide, er taget fra Navision Stat 7.0.01

Baggrund

Inden for EU, er der fra 2016 indført SEPA Direct Debit. SEPA er en forkortelse for Single Euro Payments Area. SEPA giver mulighed for, at der kan indgås aftaler om, at der kan foretages automatisk træk mellem Nets og banker via Betalingsservice, eller mellem to banker både inden for Danmark og EU.

Der findes tre typer betalinger der kan modtages som Direct Debit:

- Direct Debit (PBS), her foretages et træk på Betalingsservice.
- National Direct Debit, anvendes til direkte træk mellem to danske banker.
- International Direct Debit, for direkte træk mellem to banker inden for EU.

I det følgende behandles kun Direct Debit (PBS).

Sådan håndteres Direct Debit (PBS)

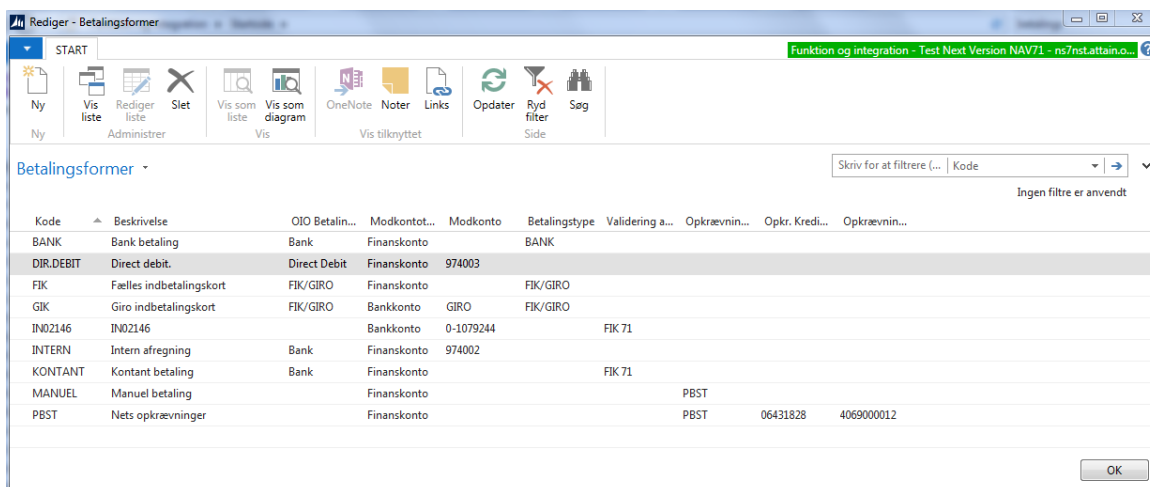
Modtages et e-bilag af typen Direct Debit(PBS) fra Nets er trækket i banken foretaget direkte i Betalingsservice. Samtidig med trækket i banken, fremgår posten også af kontoudtoget dagen efter trækket er foretaget.

Der må derfor ikke foretages en udbetaling, og betalingsposten må ikke komme med, når der dannes forslag i Udbetalingskladden.

For at kunne håndtere Direct Debit i Navision Stat, skal der foretages følgende opsætning:

Betalingsformskoder

Sti: Afdelinger/Økonomistyring/Tilgodehavender/Opsætning



Der skal oprettes en Betalingsform der udelukkende bruges til Direct Debit.

Felterne skal udfyldes på denne måde:

Felt navn	Beskrivelse
Kode	Her sættes en sigende tekst, fx Dir. Debit.
Beskrivelse	Her sættes en sigende beskrivelse.
OIO Betalingstype	Her skal der altid vælges typen 'Direct Debit'
Modkontotype	Her vælges typen Finanskonto eller Bank(Mellemregnings post)
Modkonto	Her vælges finanskonto eller bank(Mellemregningspost) Bemærk: Feltet <i>skal</i> være udfyldt på denne type betalinger.

Den post, der dannes på modkontoen, skal senere lukkes med trækket på Banken, som er foranlediget af Direct Debit aftalen. Bankposten lukkes når bankfilerne indlæses ifm. den automatiske bankkontoafstemning.

Indgående Betalingsmetoder

Sti: Afdelinger/Opsætning/Programopsætning/Generel Integration/NS TS Integration/E-Bilag

Standard opsætning til tabellen leveres af Moderniseringsstyrelsen og kan indlæses under stien: Afdelinger/Opsætning/Programopsætning/Generel Integration/NS TS Integration, punktet 'Ind og Udlæs Indgående Betalingsmetode'.

Bemærk, ved Navision Stat opgraderinger indlæses automatisk nyeste standard opsætning.

Betalingsmåde Kode	Konto Type Kode	Kort Ty...	OIO Dokume...	Ukomp...	Betalingsfo...	Handling	Maske	Meddelelse
BETALINGS- ELLER LEVERANDØRSERVICE (49)	INTERNATIONAL DIRECT DEBIT	2.0			2000100	Brug Betalin...	Direct Debit	Direct debit faktura, automatisk trukket i Banken
BETALINGS- ELLER LEVERANDØRSERVICE (49)	NATIONAL DIRECT DEBIT	2.0			2000100	Brug Betalin...	Direct Debit	Direct debit faktura, automatisk trukket i Banken
BETALINGS- ELLER LEVERANDØRSERVICE (49)	PBS	2.0			2000100	Brug Betalin...	Direct Debit	Direct debit faktura, automatisk trukket i Banken
DK:NEMKONTO	97	2.0		DK:CPR	3010200	Brug Betalin...	Ukomplet	
DK:NEMKONTO	97	2.0		DK:CVR	3010100	Brug Betalin...	Ukomplet	

En forudsætning for, at kunne godkende og acceptere dokumenter med typen 'Direct Debit' er, at Indgående Betalingsmetodetabellen er rigtigt opsat. Kun de felter der er relevante for metoden beskrives her:

Felt navn	Beskrivelse
Betalingsmåde Kode	Her er opsat 'BETALINGS- ELLER LEVERANDØRSERVICE (49)', som bruges til at matche E-bilag på ved accept.
Kontotype Type Kode	For typen 'Direct Debit' er opsat 'PBS', som sammen med 'Betalingsform koden' bruges til at matche E-bilag, ved accept.
OIO Dokument Type	Her angives 2.0
Betalingsform PM	Som standard er betalingsmetode 2000100 (Manuel) valgt, som ekstra sikring for, at der ikke foretages en betaling, da beløbet allerede er trukket i banken.
Handling	Her angives 'Brug Betalingsmetode fra det modtagne dokument'.
Maske	Masken skal udfyldes med 'Direct Debit'.
Meddelelse	Som standard er der indsat følgende meddelelse: 'Direct debit faktura, automatisk trukket i Banken'. Meddelelsen kommer i forbindelse med accept af e-bilaget, igen for at sikre, at der ikke ved uheld afvikles en udbetaling. Det er muligt at ændre teksten. Det anbefales, at meddelelsen altid er udfyldt.

Indgående Købsdokumenter

Sti: Køb\ Ordrebehandling\ E-bilag\ Indgående købsdokumenter
 Fra indkøbssystemet modtages dokumenterne på normal vis.

Status	E-Bilag-d...	Leverand...	Faktureri...	Bilag mo...	Modtagel...	Indgåend...	Forfaldsd...	Bilagsdato	Kreditors ...	Leverandørnavn	Navn	L
Ventende	Faktura			06-06-2016	14:01:59	1023		19-05-2016	3-0047427...		FH Forsyning A/S	

Vælg oversigtspanelet 'Betaling'

Feltnavn	Beskrivelse
Konto Type Kode	Feltet vil være udfyldt med PBS. Det fortæller at beløbet er trukket på betalingservice.
Betalings Måde Kode	Feltet vil være udfyldt med BETALINGS- ELLER LEVERANDØRSERVICE (49).

Bemærk, at der kun kan matches på disse to felter, da felterne indeholder de eneste betalingsoplysninger modtaget for denne type betaling.

Accept af det Indgående købsdokument

Dokumenterne skal accepteres på normal vis.

Efter accept af dokumentet vises den besked, der er angivet under 'Indgående Betalingsmetoder'. Meddelelsen skal minde om, at betalingen er trukket i banken, og ikke må gå til betaling.

The screenshot displays the Microsoft Dynamics NAV interface for processing an incoming purchase document. The main window is titled 'Rediger - Indgående købsdokument - Ventende - 1023 - K03715 - Faktura - 705135037'. The 'Generelt' section contains the following data:

Indgående dokumentnr.:	1023	Bogføringsdato:	19-05-2016
Leverandørnr.:	K03715	Bilagsdato:	19-05-2016
Leverandørnavn:	FH Forsyning A/S	Kreditors ordrenr.:	
Leverandøradresse:	Udsholtvej 15	Kreditors fakturanr.:	3-0047427994-644-00-2016-000...
Leverandørattention:		Kreditors kr.notanr.:	
Entydig kreditornr.:		Indkøberkode:	
Entydig betalingskreditornr.:		Status:	Ventende

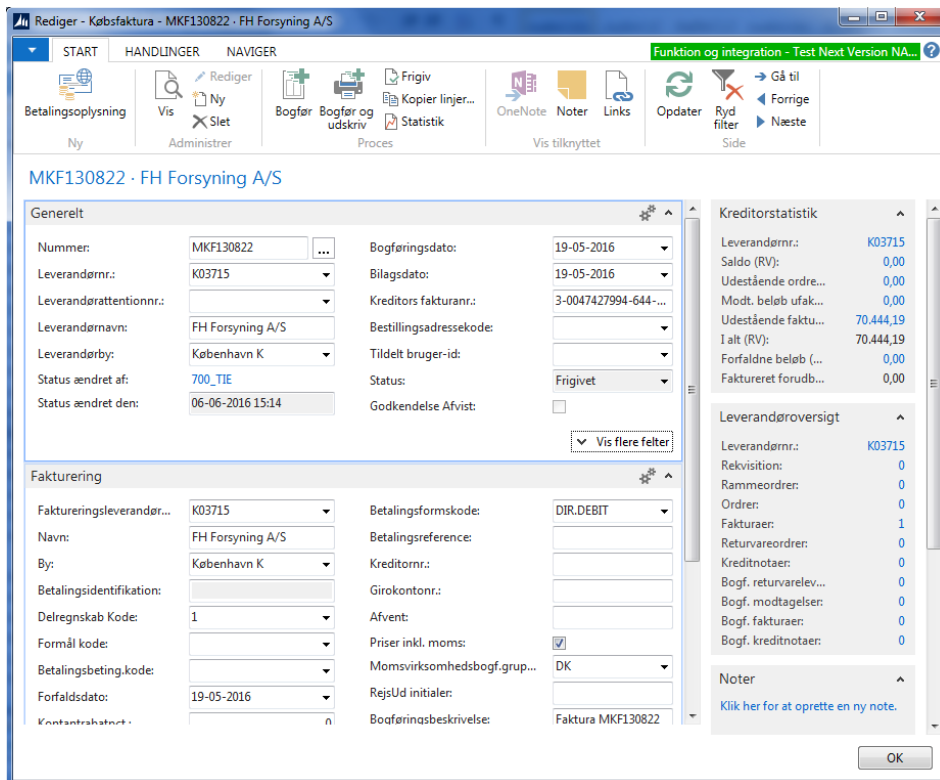
The 'Linjer' section shows a single line for 'Finans' with a manual account number of 228002. The 'Fakturering' section is set to 'K03715 | FH Forsyning A/S'. The 'Levering' date is 19-05-2016, and the 'Udenrigshandel' is set to 'DKK'. The 'E-Bilag' date is 06-06-2016. The 'Betaling' section includes fields for 'Korttype', 'Betalings ID', 'PBS/FIK Kreditor Nr.', 'Bankreg.nr.', 'Betalingsskonto Nr.', 'BIC (SWIFT Adresse)', 'Kreditorbank Banknummer', 'Kreditorbank Bankregistreringskode', 'Konto Type Kode' (set to 'PBS'), 'Betaling Måde Kode' (set to 'BETALINGS- ELLER LEVERANDØ...'), 'Nemkontobetalingstype', and 'NemkontobetalingID'. An 'OK' button is visible at the bottom right of the main window.

The 'Accepter m. afvigende moms' dialog box is open, displaying the message: 'Direct debit faktura, automatisk trukket i Banken'. The dialog box has an 'OK' button.

Købsfakturaer

Sti: Afdelinger/Økonomistyring/Gæld

Efter accept af dokumentet dannes der en købsfaktura. Samtidig med at fakturaen bogføres lukkes posten på kreditor, og der dannes en modpost, på den konto der er angivet under 'Betalingssformskoden'.



Ved navigering på den bogførte faktura, ses at posten er lukket helt, og at den derfor ikke vil komme til udbetaling.

Vis - Finansposter - 228002 Køb af føde- og drikkevarer der er meget langttttt

START HANDLINGER NAVIGER Funktion og integration - Test Next Version NAV71 - no7nst.attain.oes.dk

Naviger Indgående dokument Vis som liste Vis som diagram OneNote Noter Links Opdater Ryd filter Søg

Finansposter

Skriv for at filtrere (... | Bogføringsdato Filter: KBF130748 • 19-05-16

Bogf...	Bilagstype	Bilag...	Finansko...	Delregnsk...	Formål k...	Efter...	Beskrivelse	Bogførin...	Virksomh...	Produktb...	Beløb	Modkont...	Modkonto	Kildetype	Kildensr.	Løbennr.	RejsUd ID	Indk
19-05-2016	Faktura	KBF130748	228002	1			Faktura KBF130748	Køb	DK	ØVRIG	12.587,79	Finanskonto	Kreditor	K03715		378584		
19-05-2016	Faktura	KBF130748	972400	1			Faktura KBF130748				3.146,95	Finanskonto	Kreditor	K03715		378585		
19-05-2016	Faktura	KBF130748	228002	1			Faktura KBF130748	Køb	DK	ØVRIG	43.767,56	Finanskonto	Kreditor	K03715		378586		
19-05-2016	Faktura	KBF130748	972400	1			Faktura KBF130748				10.941,89	Finanskonto	Kreditor	K03715		378587		
19-05-2016	Faktura	KBF130748	951501	1			Faktura KBF130748				-70.444,19	Finanskonto	Kreditor	K03715		378588		
19-05-2016	Betaling	KBF130748	974003	1			Faktura KBF130748				-70.444,19	Kreditor	K03715	Kreditor	K03715		378589	
19-05-2016	Betaling	KBF130748	951501	1			Faktura KBF130748				70.444,19	Finanskonto	974003	Kreditor	K03715		378590	

Luk

Bemærk, at da denne type betalinger ikke kommer med i et betalingsforslag, vil de heller ikke fremgå af rapporten 'Sammenlign betalingsoplysninger med originalt købsbilag'.

QR-kode



Du finder denne vejledning via vores generelle Navision Stat site på Økonomistyrelsens hjemmeside, hvorfra du kan navigere frem til den ønskede version og manual eller kvikguide. <https://oes.dk/systemer/oekonomistyring-og-regnskab/>

Du kan scanne koden med en smartphone eller en tablet, hvor der er installeret en QR-kodescanner.